

# 10 ANS DE CHANTIERS

2013-2023

## Introduction

La Société de Réalisation Immobilière et d'Aménagement de l'Université de Bordeaux a été créée en 2010 afin de porter et faire réaliser les projets liés à l'Opération Campus Bordeaux, visant à rénover et dynamiser les campus, les mettre à la hauteur des enjeux auxquels ils font face et leur donner une forte visibilité internationale.

La première phase de cette grande opération a vu ses travaux démarrer en novembre 2013. Ce sont donc 10 ans qui viennent de s'écouler, 10 ans de travaux pilotés, gérés par la SRIA dans toutes leurs composantes : techniques, financières, organisationnelles, logistiques, opérationnelles grâce à l'appui des équipes des universités concernées, des entreprises, maîtres d'œuvre et assistants à maître d'ouvrage qui ont participé aux projets.

Ce sont des centaines de milliers de mètres carrés construits, rénovés, réhabilités, restructurés pour permettre aux étudiants, aux enseignants, aux chercheurs, aux personnels de travailler dans de meilleures conditions, dans des locaux fonctionnels et performants énergétiquement.

Cet ouvrage rassemble ainsi des photographies qui illustrent les opérations majeures conduites par la SRIA, soit en tant que maître d'ouvrage, soit en tant que maître d'ouvrage délégué.

Nous sommes heureux de vous présenter ces images qui témoignent de la profonde transformation des campus Bordelais permise par l'investissement majeur de l'Etat, de la région Nouvelle Aquitaine et de la métropole de Bordeaux, avec l'appui du Groupe Caisse des Dépôts.

## SOMMAIRE

Tranche 1 Secteur sciences et technologies	P02
A1-A2	
A4	
A9-A10	
A12	
A21	
A22	
B2	
B4-5-6-7	
B8	
B16-18	
ElorprintTec	P26
Mise en lumière	P28
Bâtiment Odontologie	P30
Aménagements secteur Béthanie	P34
Bâtiment A29	P38
Aménagements secteur Bordes	P40
Bâtiment Soute – A20	P44
Bâtiment A11 et A8	P46
Bâtiment H	P50
Aménagements secteur Carreire Liaison douce Est Ouest	P54
Tranche 3 secteur Biologie Santé	P58
Bâtiment Recherche	
Bâtiment TP	
Signalétique extérieure	P64
Tranche 2 secteur Sciences Humaines et Sociales	P66
Bibliothèque universitaire	
DSPEG	
UBM	
Bâtiment Marne	P74
Bâtiment CLEFF	P78
Aménagements secteur Carreire Liaison douce Nord Sud	P82
Sorbonnes A22	P84
Projet LightTech	P86

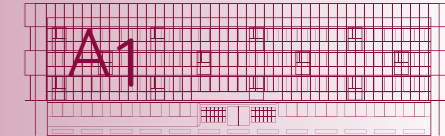
## TRANCHE 1 - SECTEUR SCIENCES ET TECHNOLOGIES

La Tranche 1 de l'Opération Campus de Bordeaux a porté sur 87 000 m<sup>2</sup> SHON et 16 bâtiments : A1, A2, A4, A9, A10, A12, A21, A22, B2, B4, B5, B6, B7, B8, B16, B18 et coursives rattachées répartis sur les campus de Talence et Pessac. Elle a donné lieu à 3 types d'interventions :

- . Requalification en milieu occupé (amélioration confort thermique, mise aux normes accessibilité et sécurité incendie)
- . Restructuration complète après transfert
- . Démolition-reconstruction après transfert.
- . Une période d'exploitation – maintenance d'une durée de 20ans est incluse dans le marché.

Budget TDC : 136.56M€ TTC - OS démarrage : 22/11/2013 - Date réception : 30/03/2016

AMO Technique : Artelia  
 Contrôleur technique : Veritas  
 AMO développement Durable : Nobatek  
 CSPS : Elyfec  
 AMO financier : Deloitte et Financeconsult  
 AMO juridique : Wilkie Farr et Gallagher  
 AMO insertion : PLIE des sources et PLIE portes du sud  
 OPC : Cabinet Lartigaut  
 AMO assurances : Protectas  
 Groupement de conception - réalisation et maintenance :  
 DV Construction - Quille Construction  
 AUA Paul CHEMETOV - Agence  
 DEBARRE-DUPLANTIERS - ECCTA  
 Franck BOUTTE Consultants  
 Bouygues Energies Services



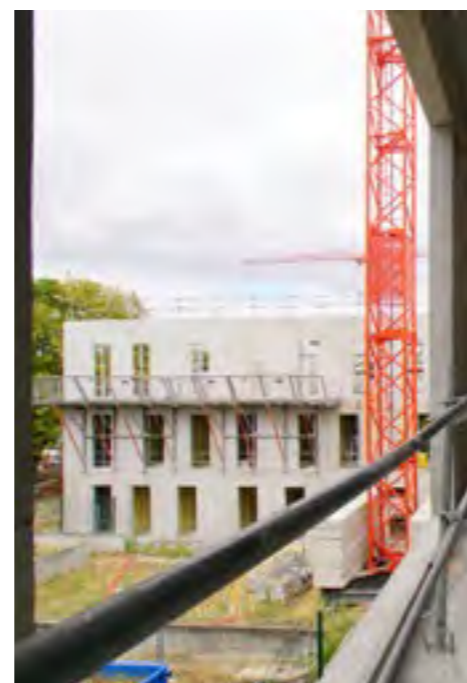


# BÂTIMENT A1 - A2





## BÂTIMENT A4 NEUF



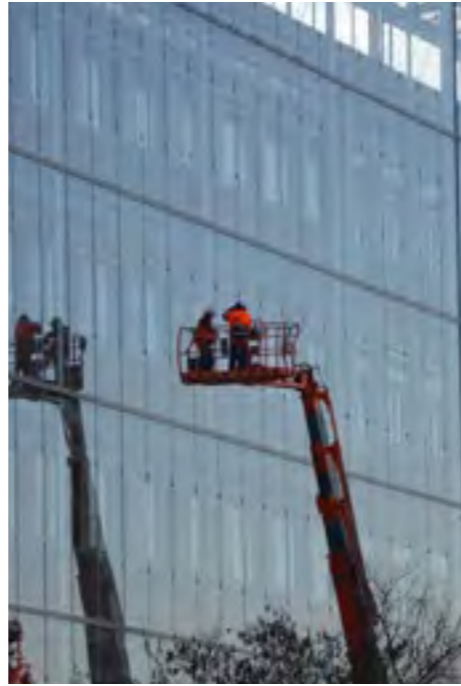


# BÂTIMENT A9 - A10





# BÂTIMENT A12





# BÂTIMENT A21





# BÂTIMENT A22





## BÂTIMENT B2





# BÂTIMENT B4-5-6-7





## BÂTIMENT B8





# BÂTIMENT B16-18





# PLATFOME ELORPRINTTEC

Ce projet visait au développement de dispositifs et systèmes organiques imprimables à travers les nanotechnologies. Il a été lauréat de l'appel à projets « investissements d'avenir » en tant qu'équipement d'excellence. Il s'est agi de réaliser en site occupé une salle blanche de classe ISO 6 de 900 m<sup>2</sup> ainsi que de bureaux et de locaux administratifs. Cette infrastructure a également nécessité la réalisation de 400 m<sup>2</sup> de locaux techniques pour le processus de chauffage, ventilation et climatisation de la salle blanche. Cette salle blanche se répartit en 4 clusters intégrant différents équipements scientifiques : un cluster chimie de 163 m<sup>2</sup>, un cluster lithographie de 300 m<sup>2</sup>, un cluster caractérisation de 163 m<sup>2</sup> et un cluster chambre à vide de 300 m<sup>2</sup>.

Budget : 6M€ TTC - OS démarrage : 24/02/2014 - Date réception : 10/04/2015

AMO programmation : Artelia

Architecte : Denis Debaig

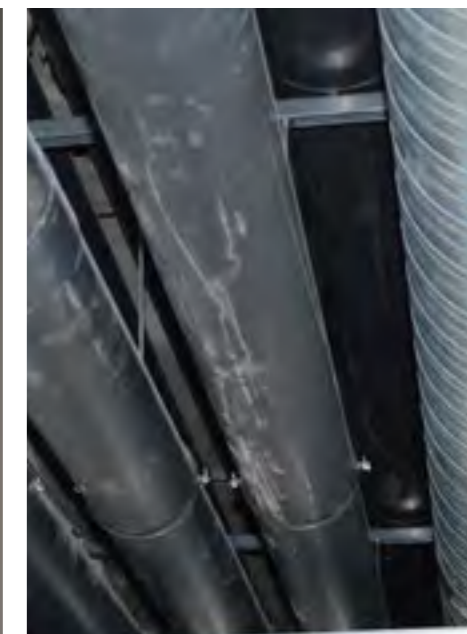
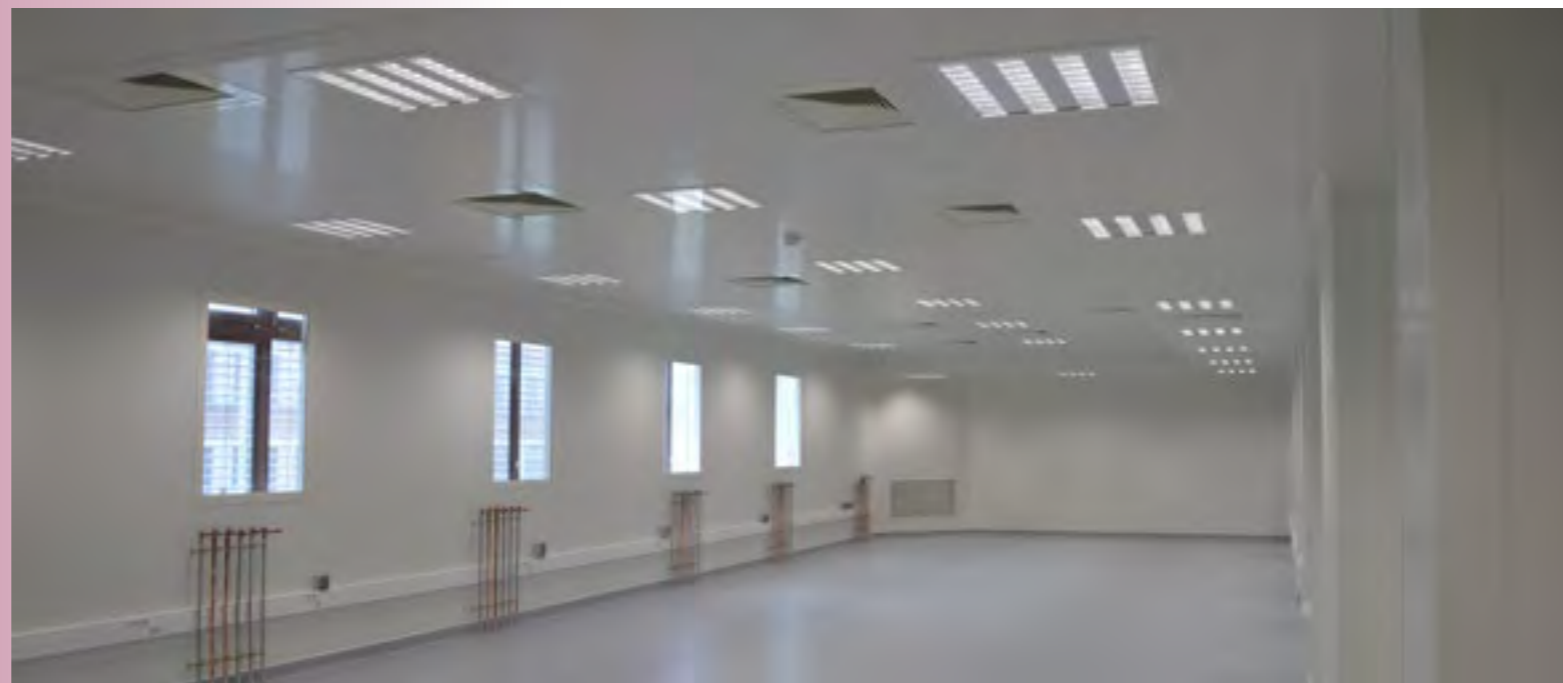
Bureau d'études : CETAB

Coordonnateur SPS : FORSECO

Contrôleur technique : DEKRA

OPC : CRX Ouest

Entreprises : GCC, SOPREMA, GF3M, SMAC, ARTBOIS, MAINVIELLE, PLAFONDECOR, MINER, HERVE THERMIQUE, PASTORINO, NSA, CMR





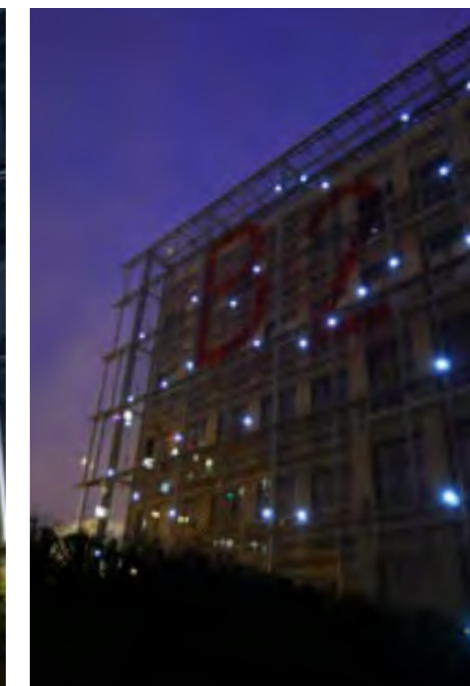
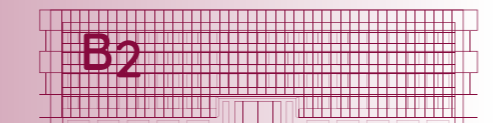
# MISE EN LUMIÈRE

Il s'agissait de promouvoir le patrimoine de l'Université de Bordeaux par la mise en lumière des façades bioclimatiques des bâtiments.  
Dans un premier temps, c'est le bâtiment A1, à l'arrière du portail principal de l'université, entrée historique du secteur Sciences et Technologies, qui a fait l'objet d'une mise en lumière. Puis, ce sont les bâtiments B2 et B8 situés en position stratégique sur le domaine Sciences et Technologies, matérialisant l'ouverture du campus sur la ligne de tram le desservant, qui ont été équipés, dans la continuité de ce qui a été réalisé pour le bâtiment A1.

Budget : 156K€ TTC TDC pour le bâtiment A1  
OS démarrage A1 : 31/08/2015 - Date réception : 02/11/2015

Budget : 191K€ TTC TDC pour les bâtiments B2 et B8  
OS démarrage B2 - B8 : 06/10/2017 - Date réception : 17/05/2018

Maitre d'œuvre : ANTON OLANO  
Entreprise : ENGIE INEO



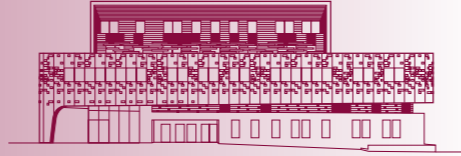


# BATIMENT ODONTOLOGIE

L'opération campus visait la poursuite du regroupement des disciplines de santé (médecine, pharmacie, maïeutique...) sur le site de Carreire pour favoriser les synergies entre elles et entre laboratoires de recherche. Ce rapprochement a également permis la mutualisation des locaux à l'échelle du site. Par ailleurs, le rapprochement avec l'unité médicale du pôle d'odontologie de Pellegrin facilite l'organisation pour les étudiants, les enseignants et le personnel d'encadrement des étudiants. Ce regroupement nécessitait la construction d'un nouveau bâtiment sur le site de Carreire, pour accueillir l'UFR d'odontologie. Ce nouveau bâtiment répond aussi mieux aux besoins de l'UFR, en termes de répartition des surfaces entre fonctions et de capacité d'accueil des étudiants. Le bâtiment construit dispose d'une surface de plancher de 3 000 m<sup>2</sup>, de locaux pour les étudiants et la recherche adossée à l'enseignement (formation initiale et continue en odontologie), de 2 amphithéâtres, de salles de TP, de salles d'enseignement banalisées et des locaux administratifs associés.

Budget TDC hors équipements : 12.6M€  
OS démarrage : 16/11/2016 - Date réception : 24/05/2018

AMO programmation : ZA'Morel et  
FreeLance  
Architecte : Denis Debaig  
Bureau d'études : CETAB  
Coordonnateur SPS : FORSECO  
Contrôleur technique : DEKRA  
OPC : CRX Ouest  
Entreprises : GCC, SOPREMA, GF3M,  
SMAC, ARTBOIS, MAINVIELLE,  
PLAFONDECOR, MINER, HERVE  
THERMIQUE, PASTORINO, NSA, CMR





# BÂTIMENT ODONTOLOGIE





# AMÉNAGEMENTS BÉTHANIE

Une véritable entrée de l'université a été créée à cette station de tram, accompagnée d'une réorganisation des voies de desserte intérieure avec pour objectif de gérer les circulations routières en périphérie de la zone et de réduire la présence de la voiture au cœur du site. Une des priorités de cette opération concernait le réaménagement de la voie de desserte des bâtiments A4, A9, A10, A11, A12 et A21, de Peixotto jusqu'à l'entrée « Béthanie » de l'université et visait également à recréer des espaces publics qualitatifs. Le secteur Béthanie constitue désormais la façade du Campus et l'entrée la plus empruntée par les universitaires en « Sciences et Technologies » ; il dessert les bâtiments A22 et A21, bâtiments imposants qui constituent le pôle Licence de Sciences et Technologie et rassemblent la plus forte concentration d'étudiants sur cette partie du Campus. La seconde phase de l'opération est venue compléter les aménagements réalisés et les connecter avec les zones du site qui n'avaient pas encore été réaménagées. Les aménagements et équipements mis en place changent les modes d'accès au campus pour les véhicules mais surtout rendent plus attractifs, plus confortables et faciles à vivre les espaces collectifs

**1ère phase :**  
Budget TDC : 5.5M€ TTC - OS démarrage : 13/03/2017 - Date réception : 30/09/2020

**2ème phase :**  
Budget TDC : 1.62M€ TTC - OS démarrage : 16/12/2021 - Date réception : 18/08/2022

**1ère phase :**  
Maître d'œuvre : SCE AMENAGEMENT & ENVIRONNEMENT - ATELIERS D'UP ET LUMINESCENCE  
Contrôleur technique : BUREAU VERITAS  
Coordination SPS : APAVE  
Entreprises : MALET, SOLS AQUITAINE, SOBECA, LAFITTE, ID VERDE

**2ème phase :**  
Maître d'œuvre - OPC : EDANLO  
Bureau de contrôle : BUREAU VERITAS  
CSPS : ELYFEC  
Entreprises : COLAS - SOBECA - RTSO - TSMP





# AMÉNAGEMENTS BÉTHANIE



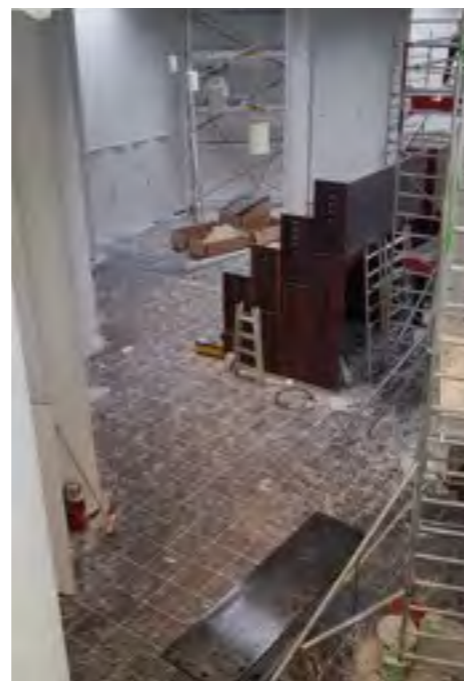


# BÂTIMENT A29

Le projet de restructuration du bâtiment A29 était issu d'une volonté de recréer une identité propre aux formations d'enseignement de mathématiques et d'informatique sur un même site : le domaine Science et Technologie de l'Université de Bordeaux et dans des bâtiments présentant une forte proximité, tout en créant des locaux de vie à disposition des étudiants et des enseignants. Il s'agissait de restructurer le bâtiment pour regrouper les services administratifs, faciliter la gestion administrative du pôle de formation et l'orientation des étudiants, rationaliser l'organisation spatiale de l'enseignement en créant une véritable école de masters de mathématique et informatique sur le campus, créer un espace dédié aux étudiants avec des lieux de vie et de travail qui constituent une vitrine à la mesure des formations du pôle. Le projet comprenait la restructuration de plus de 1 500 m<sup>2</sup> de surface utile permettant, notamment, la reconfiguration d'un amphithéâtre, l'adaptation du bâtiment aux exigences de la réglementation PMR, la mise en place d'une signalétique cohérente, en lien avec celle déployée sur le campus et la mise à niveau des équipements techniques du bâtiment.

Budget TDC : 3.1M€ TTC - OS démarrage : 12/03/2018 - Date réception : 12/03/2019

AMO programmation : VITAM  
Maître d'œuvre : MARTIN  
DUPLANTIER  
Bureau d'études : EVP INGÉNIERIE  
(BET STRUCTURE) -  
GLEIZE ENERGIE (BET FLUIDES)  
AMO économie : VPEAS  
Contrôle Technique : BUREAU  
VÉRITAS  
Coordination SPS : PRESENTS  
Entreprises : MAB SUD OUEST, PPG,  
COANDA, INEO, PLAMURSOL





# AMÉNAGEMENTS FRANÇOIS BORDES

Après la rénovation complète des bâtiments du secteur Sciences et Technologie de l'université de Bordeaux ainsi que l'aménagement de la plaine des sports Monadey, l'aménagement des espaces publics situés autour de la station de tramway François Bordes était une priorité.

Ce secteur constitue une station de tramway « verte », au cœur du campus et a pour vocation d'être un point de rencontre et d'entrée, un lieu accueillant, distribuant les circulations douces vers l'ensemble des activités aux alentours. Comme sur le secteur Béthanie, le projet avait pour objectif de gérer les circulations routières en périphérie pour libérer le cœur du site.

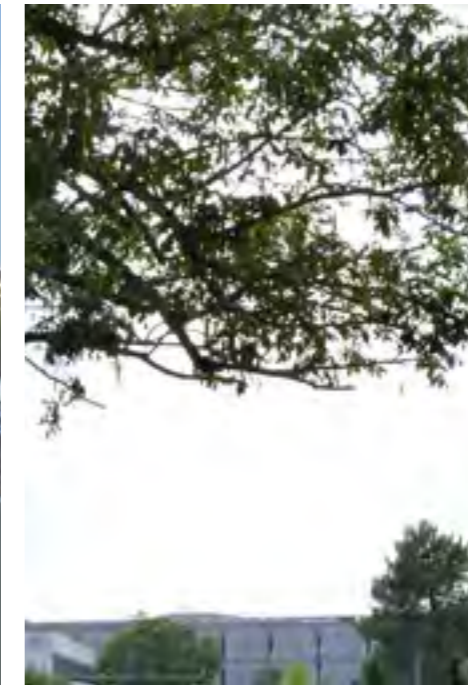
Budget TDC : 3.73M€ TTC - OS démarrage : 22/03/2018 - Date réception : 29/05/2019

Maître d'oeuvre – OPC : VERDI - L2S – GEOPAL - YON ANTON OLANO

Entreprises : EIFFAGE ROUTE, SOBECA, ANTOINE ESPACES VERTS

Contrôleur technique : BUREAU VÉRITAS

Coordination SPS : BTP CONSULTANT





# AMÉNAGEMENTS FRANÇOIS BORDES





# BÂTIMENT A20 SOUTE

Il s'agissait, dans le cadre de l'Opération Campus de Bordeaux, de procéder à la démolition / reconstruction du bâtiment « soute de produits chimiques », bâtiment A20 sur le même emplacement afin de stocker des produits chimiques. Cette opération concernait un bâtiment de type ERP de 5ème catégorie d'une surface de 270 m2 environ, dont une surface utile de 90m2 pour les déchets, et d'une aire programmée de stockage de gaz de 255 m2 dont 55 m2 couverts.

L'opération comprenait également le déplacement en zone B du campus, sur la commune de Pessac, des 3 bungalows de produits chimiques situés en façade sud du bâtiment A12. Ce déplacement de bungalows faisait partie intégrante du projet. Le bâtiment SOUTE comprend des locaux de stockage de solvants de catégorie A, de stockage de solvants de catégorie B, de déchets produits chimiques et d'une aire couverte de stockage de gaz.

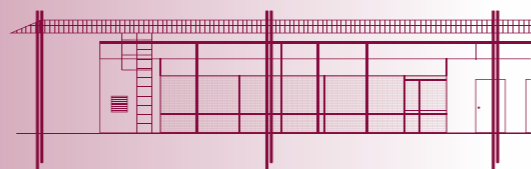
Budget TDC : 1.54M€ - OS démarrage : 07/05/2018 - Date réception : 25/05/2019

**Maître d'œuvre :** ALIENOR - SANDRINE DUPUY ARCHITECTE DPLG

**Contrôleur technique :** ALPES CONTROLES

**Coordination SPS :** FORSECO

**Entreprises :** SPIE BATIGNOLLES SUD-OUEST, REC, CMR, SERSET, INÉO AQUITAINE, CCS





# BÂTIMENTS A11 & A8

Le projet visait à regrouper dans un même bâtiment la communauté de la Mécanique bordelaise réunie par la création de l'I2M, Institut de Mécanique et d'Ingénierie de Bordeaux. Les travaux consistaient à :

- . démolir une partie atelier de 350m<sup>2</sup> en structure légère construite en extension du A11
- . construire, sur l'emplacement libéré par la démolition, 1 000 m<sup>2</sup> en extension du bâtiment existant,
- . restructurer le bâtiment existant sur ses trois niveaux (4 900m<sup>2</sup>).
- . réaménager le bâtiment A8 existant

Budget TDC : 14,73 M€ TTC - OS démarrage : 28/06/2018 - Date réception : 26/02/2021

AMO programmation : SCET – SLH  
INGENIERIE – ALAYRAC

Maître d'œuvre : DL et Associés  
(mandataires), B DIGNEAUX,  
KEPHREN Ingénierie, ALTO  
INGENIERIE, ARC, VPEAS,

OPC : CRX OUEST

Contrôleur Technique : BUREAU  
VERITAS

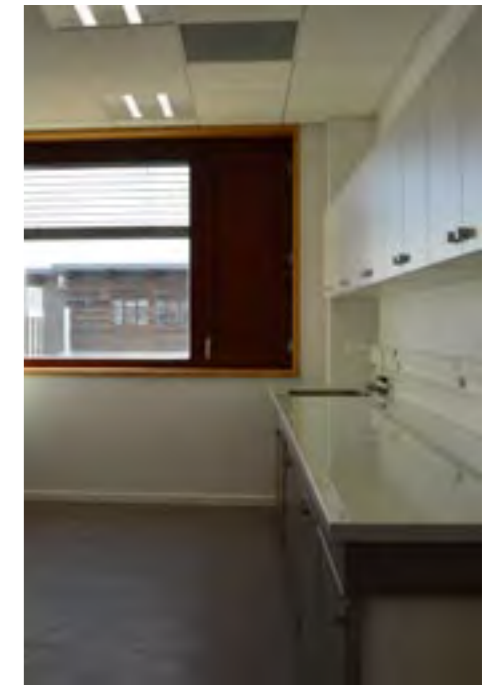
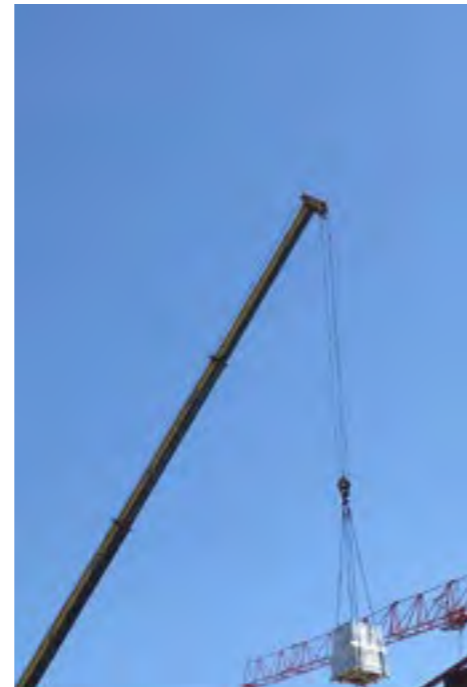
Coordination SPS : DEKRA

Entreprises : BOUYGUES BATIMENT  
CENTRE SUR OUEST - SEGONZAC  
- RICHARD - PLAMURSOL - LTB  
AQUITAINE - MCA - INEO - SAITA  
- FLUIDES CONCEPT - NOUVELLE  
SOCIETE D'ASCENSEURS





# BÂTIMENT A11 - A8



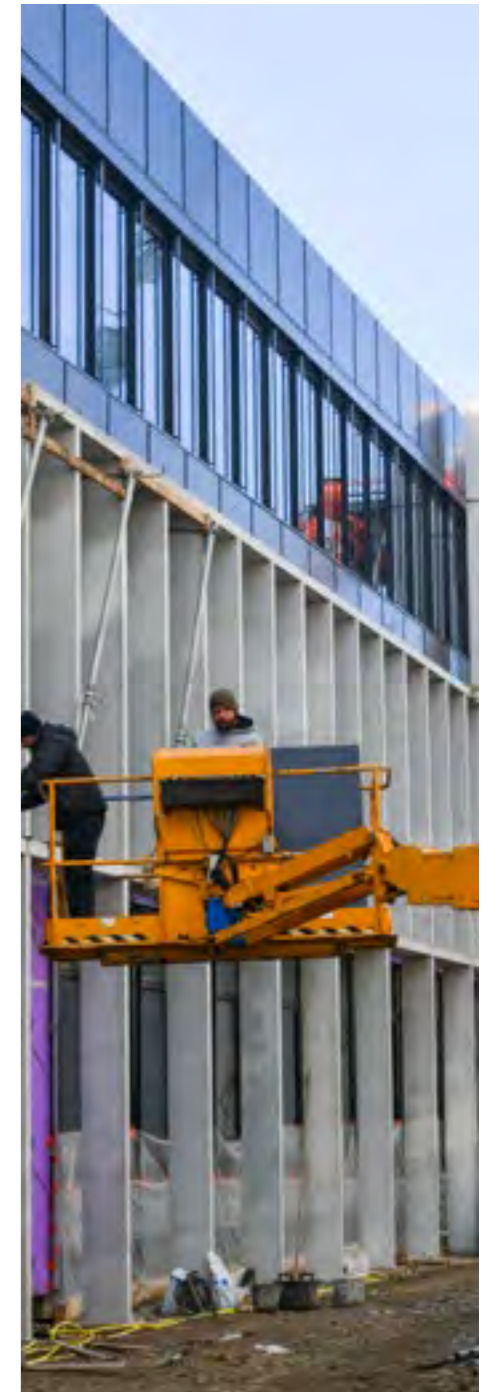
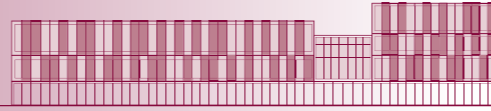


# BÂTIMENT H

Le projet avait pour but d'améliorer les conditions d'accueil et de travail (recherche en économie, formation, administration des facultés Economie-Gestion-AES et Droit-Science Politique) sur le domaine Sciences Humaines et Sociales à Pessac en résorbant la présence de locaux préfabriqués vétustes, d'une part, et en tenant compte de l'augmentation des effectifs étudiants, d'autre part. Il s'agissait également de renforcer la visibilité de la recherche bordelaise en économie. L'opération consistait en la construction d'un nouveau bâtiment d'environ 4 700 m<sup>2</sup> de surface utile hébergeant la Maison de l'Economie (amphithéâtre de 200 places, espace documentaire, salles de formation, bureaux), des locaux dédiés à la formation (salles d'enseignement mutualisées), ainsi que l'administration de la faculté de Droit-Science Politique et de celle d'Economie-Gestion-AES (bureaux et espaces d'accueil des étudiants).

Budget : 20.2 M€ TTC TDC - OS démarrage : 26/06/2018 - Date réception : 05/05/2021

AMO programmation : VITAM  
 Ingénierie  
 Maître d'œuvre : Marjan Hessamfar et Joe Verons  
 Bureaux d'études : TPF Ingénierie (BET TCE) / 180° Ingénierie (BET HQE) / EMACOUSTIC (BET acoustique)  
 OPC : CRX OUEST  
 Contrôleur Technique : BUREAU VERITAS  
 Coordination SPS : PRESENTS  
 Entreprises : EIFFAGE - RONCAROLO  
 - SMAC - LABASTERE - COS - LAMECOL - CSM - FG AGENCEMENT  
 - ALPHABAT - PLAMURSOL - ATELIER OCEAN - HERVE THERMIQUE - CEGELEC - AUDIOMASTER EVENON  
 - ORONA





# BÂTIMENT H



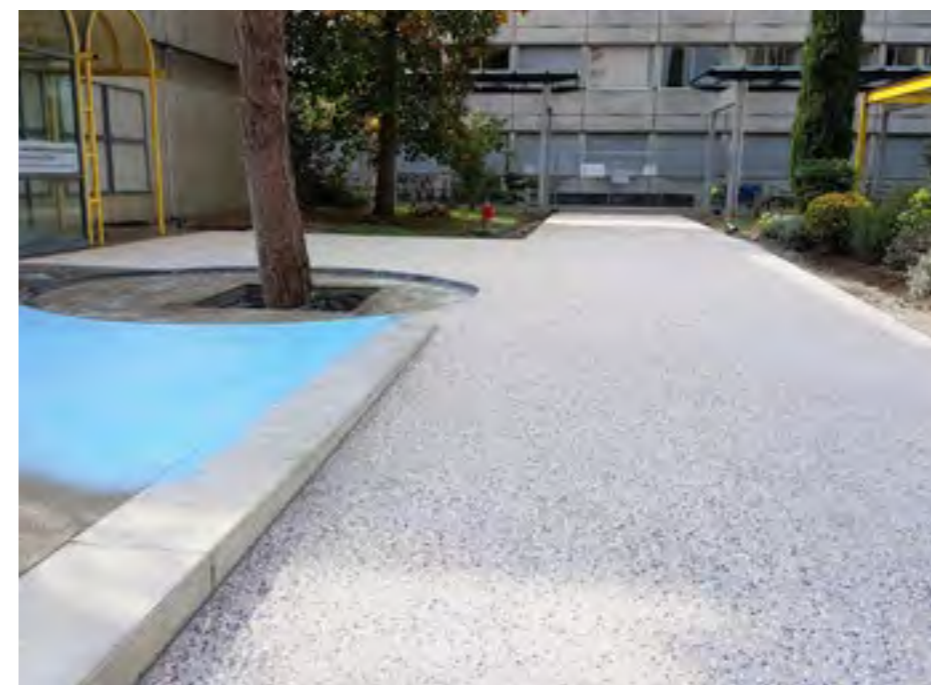


## AMÉNAGEMENTS LIAISON DOUCE (EST-OUEST)

Le projet de liaison douce Est-Ouest, vise à fermer un axe traversant à circulation automobile au profit des modes doux. Il comprend l'aménagement d'une placette d'entrée, la transformation de la voie centrale en voie verte et la reconquête d'espaces piétons auparavant colonisés par le stationnement. Il s'agit de redonner une qualité paysagère à l'ensemble et de mettre en valeur les espaces tout comme d'inviter les étudiants et le personnel à profiter des espaces verts à nouveau ouverts, disponibles et agréables.

Budget TDC : 3.3M€ TTC - OS démarrage : 13/09/2018 - Date réception : 25/09/2019

Maître d'œuvre : SAFEGE - BKM  
Contrôleur technique : BUREAU ALPES CONTROLES  
Coordination SPS : BECS  
Entreprises : COLAS SUD OUEST, SOBECA, BRETTESS





## AMÉNAGEMENTS LIAISON DOUCE (EST-OUEST)





## TRANCHE 3 - SECTEUR BIOLOGIE SANTÉ

Le projet avait deux volets :

. la construction d'un nouveau bâtiment RECHERCHE de plus de 20 000 m<sup>2</sup> pour permettre de rassembler un grand nombre de laboratoires de recherche auparavant éparpillés dans plusieurs bâtiments dont certains vétustes et inadaptés aux recherches menées

. la réhabilitation du bâtiment TP d'environ 13 800 m<sup>2</sup> dédié à l'apprentissage des sciences médicales et à la recherche dans le domaine de la santé publique, réhabilitation globale pour améliorer les performances énergétiques et mettre aux normes le bâtiment en termes de sécurité incendie et d'accessibilité des personnes en situation de handicap. Il s'agit aussi de restructurer l'intérieur des locaux pour mieux répondre aux besoins de l'UFR des Sciences médicales et des laboratoires de recherche en Santé Publique.

Un programme d'exploitation-maintenance et de GER pendant une première période de 5 ans, renouvelable une fois est aussi inclus dans ce projet, tout comme des engagements ambitieux de réduction des consommations énergétiques (électricité et chauffage).

Budget TDC : 107M€ TTC - OS démarrage : 30/08/2019 - Date réception finale : 06/12/2023

**Assistants au maître d'ouvrage**

**AMO technique et programmation**  
: ACOBA- 2B Concept Consulting –  
Ingénierie Développement – Cabinet  
Bernard

**AMO stratégique et suivi contractuel** :  
Cabinet CLEMENT ET ASSOCIES

**AMO développement durable** : SODIA  
**Bureau de contrôle** : BUREAU VERITAS  
**CSPS** : BTP CONSULTANTS

**AMO juridique** : GUIMET Avocats

**AMO insertion sociale** : Maison de  
l'Emploi, de l'Insertion Economique et de  
l'Entreprise de Bordeaux

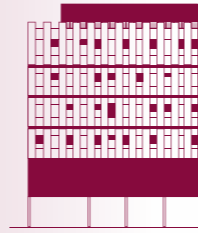
**Groupeur titulaire du MGP**

**Mandataire** : VINCI CONSTRUCTION  
FRANCE Délégation Sud-Ouest

**Equipe de conception** : RAGUENEAU &  
ROUX architectes - HOBBO Architecture -  
REGARDS Ergonomie - EGIS Sud-Ouest  
- A+R Paysagistes - US & CO - BET  
PIALOT ESCANDE

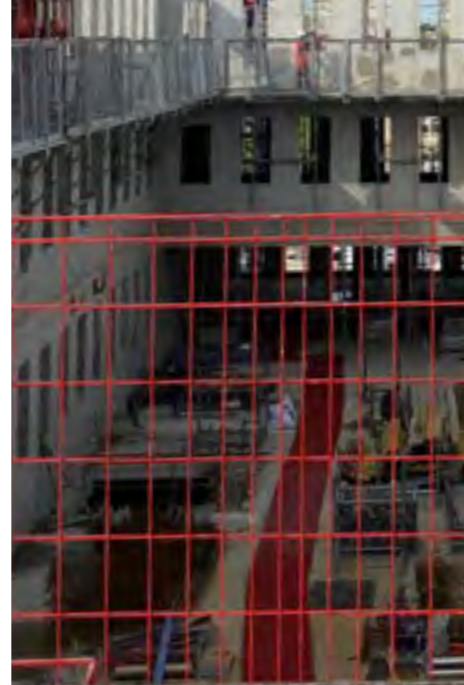
**Equipe de réalisation** : GTM Bâtiment  
Aquitaine - Engie INEO - Engie AXIMA

**Equipe d'exploitation-maintenance** :  
Engie COFELY





# TRANCHE 3 - BÂTIMENT RECHERCHE





## TRANCHE 3 - BÂTIMENT TP



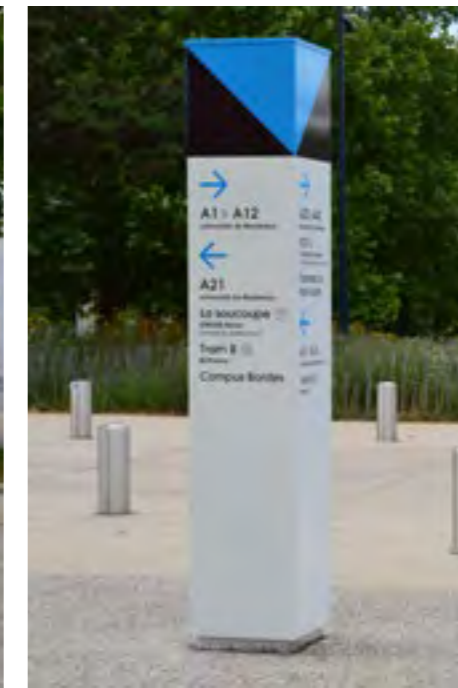
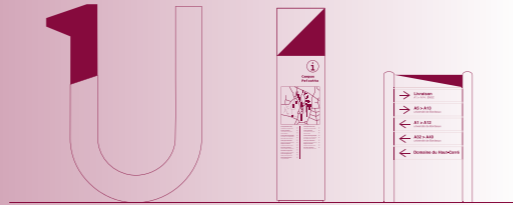


# SIGNALÉTIQUE EXTÉRIÈRE POUR LES CAMPUS

L'objectif de la démarche était d'améliorer la vie sur les campus et également de participer à l'identité de l'université de Bordeaux et de ses partenaires par une visibilité accrue des campus au sein de l'agglomération. Il s'agissait donc de mettre en place une signalétique universitaire cohérente et unifiée. Après la phase de définition du programme et spatialisation du projet et les actions visant à fédérer les différents acteurs institutionnels de l'université de Bordeaux autour de ce projet commun, les premiers éléments de signalétique ont été conçus puis mis en place sur la première tranche de l'Opération Campus (Secteur Sciences et Technologies). Le groupement de commande ainsi que l'accord-cadre à bons de commande pour la fourniture, la pose de la signalétique extérieure ont été opérationnels et actifs depuis 2019 jusqu'à l'été 2023, les membres du groupement les ont régulièrement utilisés.

Budget : 400 K€ TTC - OS démarrage : 20/09/2019 - Date réception : avril 2022

Assistant au maître d'ouvrage :  
CITAE  
Entreprise (fourniture et pose) :  
PRO CONCEPT SIGNALÉTIQUE





## TRANCHE 2 - SECTEUR SCIENCES HUMAINES ET SOCIALES

Le projet concernait un ensemble de 3 secteurs pour une surface de 58 000 m<sup>2</sup> SHON : la bibliothèque universitaire, le secteur collège Droit Science Politique Economie et Gestion (DSPEG) et l'université Bordeaux Montaigne; les travaux ont été réalisés en site occupé. Pour ce projet a été conclu un marché public global de performance avec un groupement qui a eu en charge la conception et la réalisation du programme de travaux. Cette tranche 2 a intégré des travaux complémentaires de rénovation énergétique de la bibliothèque universitaire droit et lettres qui ont pu être menés grâce à l'obtention de financements au titre du plan de relance.

Trois types d'interventions ont été menés :

Travaux de mise aux normes et d'amélioration (accessibilité, sécurité, étanchéité, isolation thermique, remplacement de menuiseries...) des bureaux, des locaux d'enseignement et des bibliothèques universitaires. Restructurations / réaménagements (pour environ 5 000m<sup>2</sup>) Et une extensions (pour environ 2 000m<sup>2</sup>).

Le projet comprenait ainsi :

La conception des ouvrages, la réalisation des travaux préalables, transitoires et de démolition, suivant nécessité, le site était mis à disposition en l'état, la réalisation des travaux en plusieurs phases tout en assurant la poursuite de l'activité, la mise en place de phasage de locaux provisoires, une partie de l'exploitation et de la maintenance des ouvrages ainsi que des opérations de gros entretien et de renouvellement

Budget TDC : 85.56M€ TTC -

OS démarrage : 14/09/2020 - Date réception finale : 09/10/2023

Assistants au maître d'ouvrage

AMO technique et programmation :  
EDEIS/SOCOFIT

AMO économie : FREE LANCE

AMO Développement Durable : SODIA

AMO insertion : PLIE des Sources

Contrôleur technique : APAVE

CSPS : PRESENTS

Groupement titulaire du MGP

Mandataire : Eiffage Construction Nord  
Aquitaine

Equipe de conception : Patriarche

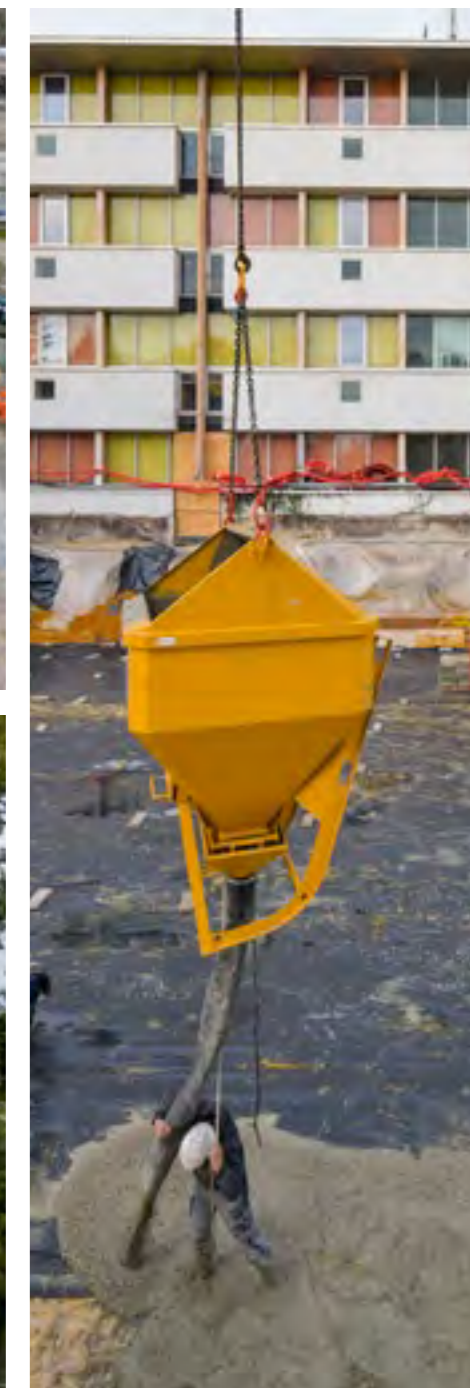
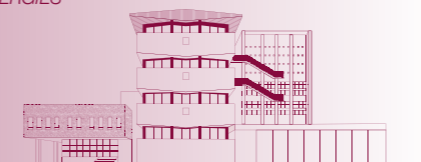
(architectes) - Arcadis ESG (Bureau Etudes  
Techniques)

Equipe de réalisation : Eiffage

Construction Nord Aquitaine

Equipe d'exploitation-maintenance :

IDEX ENERGIES





## TRANCHE 2 - BIBLIOTHÈQUE UNIVERSITAIRE





## TRANCHE 2 - DSPEG





TRANCHE 2 - UBM





# BÂTIMENT MARNE

Cette opération visait à la rénovation et l'extension du bâtiment MARNE pour :

- créer un pôle vie de Campus sur le site de Bordeaux-Victoire pour constituer un équipement ouvert sur la ville, pour le campus du centre-ville,
- permettre le développement sur le site des services pour les étudiants,
- développer les espaces et moments de sociabilité, échanges, convivialité, partage
- contribuer aux interactions entre la ville et l'université par le développement de l'offre culturelle,
- permettre la fermeture de la bibliothèque universitaire du cours Alsace-Lorraine,
- contribuer à la libération des bâtiments Broca 1, 2, 3 et 4 pour en transférer les fonctions vers le bâtiment Marne.

Sur le plan immobilier, les objectifs retenus étaient les suivants :

- créer un espace d'accueil ouvert et convivial
- créer des espaces associatifs en bureaux et co-working
- créer des lieux de sociabilité et d'échanges
- créer un amphithéâtre de 400 places dédié tant à l'enseignement, qu'aux congrès et à la culture, doté d'une espace scénique « arts-vivants »
- créer un espace sport et fitness
- créer un centre documentaire bibliothèque universitaire numérique nouvelle génération.

Budget : 18.21 M€ TTC - OS démarrage : 05/01/2022 - Date réception : 30/11/2023

AMO programmation et technique :

Z&AMO – Freelance Etudes

Maître d'œuvre : DESHOULIERES

JEANNEAU – Atelier Cambium

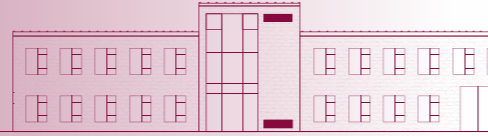
Bureaux d'études : AIA Ingénierie (BET TCE) / AIA Environnement (BET HQE) / VIAM (BET acoustique)

OPC : CRX OUEST

Contrôleur Technique : ALPES Contrôles

Coordination SPS : DEKRA

ENTREPRISES : GTM – Société Générale de Couverture – Legendre et Lureau – Générale Bordelaise de Construction – MINER – LTB Aquitaine – ENGIE AXIMA – INEO – Nouvelle Société d'Ascenseur – KLESLO – Atelier de Resseguiet





# BÂTIMENT MARNE





# BÂTIMENT CLEFF

Dans le cadre du Contrat de Plan Etat/Région 2015/2020, la communauté universitaire a souhaité réhabiliter et étendre le bâtiment des Départements des Etudes du Français et des Langues Etrangères (DEFLE) afin de requalifier son environnement et constituer un lieu identitaire dédié à l'étude des langues étrangères, du français et de ses cultures. Le bâtiment DEFLE a été transformé en une Cité des Langues Etrangères du Français et de la Francophonie (CLEFF). La création de cette cité avait pour but de fédérer la communauté universitaire du secteur bordelais, nationale voire internationale pour l'accueil de 600 étudiants étrangers venus à Bordeaux Montaigne pour étudier le français langue étrangère, d'étudiants du site se formant aux langues vivantes et de 40 personnels enseignants et administratifs. La surface totale du bâtiment neuf et restructuré est de 2 522 m<sup>2</sup>. Les travaux de réhabilitation du bâtiment DEFLE existant ont porté sur : l'amélioration des performances thermiques et énergétiques (isolation de façades, remplacement des menuiseries), la réfection des systèmes de chauffage et de ventilation, l'amélioration du confort acoustique, le remplacement des revêtements sols / murs / plafonds, la mise en conformité réglementaire PMR et sécurité incendie et la reprise de la gestion des eaux pluviales.

Budget TDC : 9.1M€ TTC - OS démarrage : 23/03/2022 - Date réception : 28/09/2023

**Maître d'œuvre :**  
POGGI ARCHITECTURE MANDATAIRE  
- A3 ARCHITECTURE (ARCHITECTE) -  
EGIS (BET TCE) - QAADF (PAYSAGISTE)  
- GANTHA (ACOUSTICIEN)

**AMO programmation & Economie de la Construction :** VITAM INGÉNIERIE

**AMO HQE :** NOBATEK

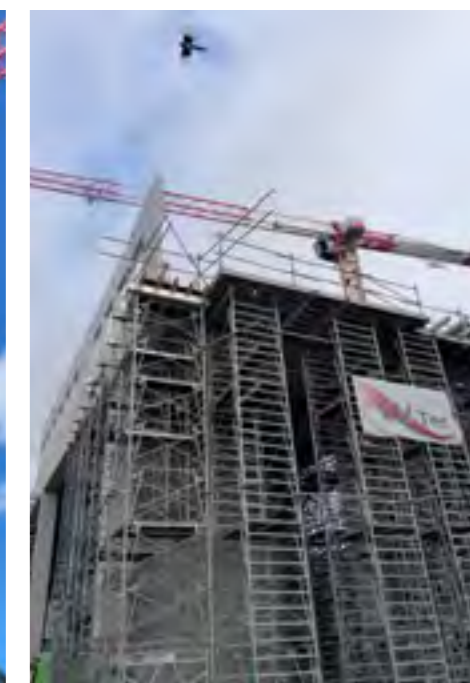
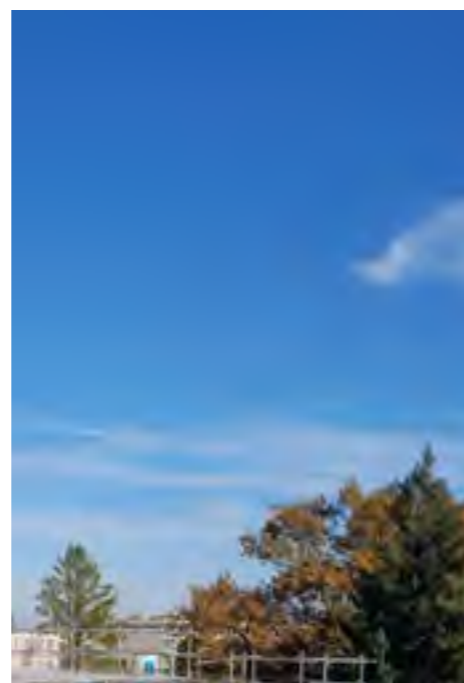
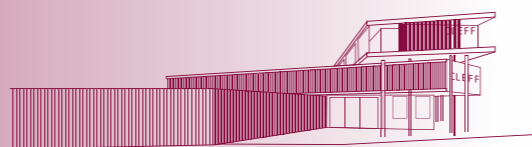
**Contrôleur Technique :**

BUREAU VERITAS

**CSPS :** BTP CONSULTANTS

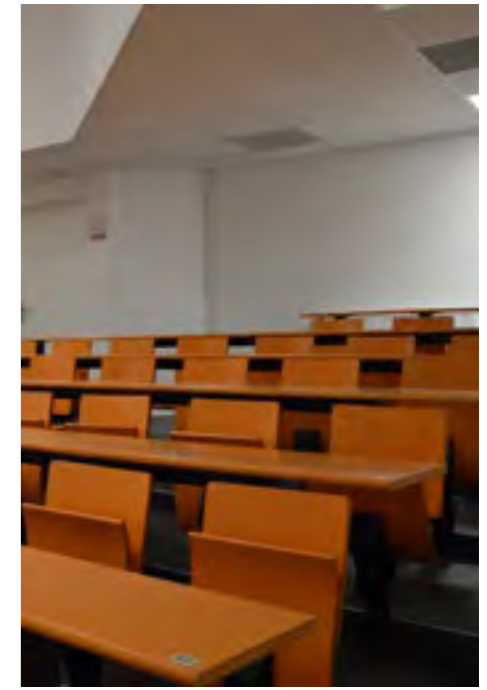
**OPC :** CEC ATLANTIQUE

**Entreprises :** SOPEGA - SECMA -  
ORONA - ENGIE AXIMA - INEO - SUD  
ATLANTIQUE ETANCHEITE - ITE -  
GF3M - RICHARD - BMP - MINER - LTB





# BÂTIMENT CLEFF





## AMÉNAGEMENTS LIAISON DOUCE (NORD-SUD)

Le projet de liaison douce Nord-Sud, a créé une voie verte réservée aux modes doux permettant d'irriguer l'intérieur du campus mais aussi de relier les quartiers Tausin et Saint-Augustin à travers le campus et le CHU. Il comprenait principalement l'aménagement d'une voie réservée aux piétons et vélos. L'objectif était de remédier à l'enclavement du Campus Biologie-Santé, d'améliorer la qualité des espaces publics auparavant saturés de voitures, de permettre une meilleure gestion de la desserte.

Budget TDC : 1.43M€ TTC - OS démarrage: 24/05/2022 - Date réception: 12/09/2022

Maître d'œuvre - OPC : Groupement SAFEGE (SUEZ Consulting) - Atelier BKM  
Contrôleur technique : APAVE SUD-EUROPE  
Coordination SPS : BECS  
Entreprises : COLAS - MARLHIAC - ORBILITY





# SORBONNES BÂTIMENT A22

L'opération consiste en la réalisation de travaux de modifications des installations techniques de ventilation dans un laboratoire du bâtiment A22 sur le site de Talence. Le bâtiment A22 avait fait l'objet d'une rénovation partielle lors de l'Opération Campus entre 2013 et 2016 mais le système d'aspiration des paillasse des salles de TP de chimie n'était pas été concerné par ces travaux. Suite à la réalisation d'un audit, l'université a décidé de procéder à l'installation de 20 sorbonnes dans une salle de TP. D'anciennes paillasse et équipements d'extraction ont donc été démolies puis remplacées par nouvelles paillasse, de nouvelles sorbonnes, et de nouveaux extracteurs avec tous les équipements techniques nécessaires (CTA, armoire électrique et suivi du fonctionnement des équipements).

Budget TDC : 760K€ TTC  
OS démarrage : 11/04/2023 - Date réception : 7/09/2023

Maître d'œuvre :  
Energie Concept et ArchiTransition  
Contrôleur technique :  
Qualiconsult  
Coordination SPS : Présents  
Entreprises : LEGENDRE GENIE  
CIVIL - AGTherm Océan





# PROJET LIGHTTECH

L'opération porte sur des travaux de réhabilitation partielle du bâtiment 9A de l'Institut Universitaire de Technologie à Gradignan. Sont concernés 500m<sup>2</sup> sur 3 niveaux dont 350m<sup>2</sup> de salles de manipulation lasers / chimie et 150 m<sup>2</sup> de bureaux. Il s'agit de relocaliser des installations actuellement situées au 3ème étage du bâtiment A4 vers le bâtiment 9A de l'IUT et d'y transférer des équipes de recherches. Ce projet est un portail d'entrée qui coordonne les outils de caractérisation des composants optiques par des techniques d'imagerie et de spectroscopie. Il accueillera des équipes pour développer des projets de recherche appliquée, des projets technologies vers l'industrie en partenariat avec les centres technologiques de la région : Canoe ; Alphanov... Il permettra la mise à disposition de matériels issus des laboratoires pour la valorisation ainsi que des projets industriels collaboratifs. LIGHTTech permettra également de former les étudiants de UB Grad's LIGHTst par la recherche sur ces plateformes technologiques.

Budget TDC : 1.73M€ TTC

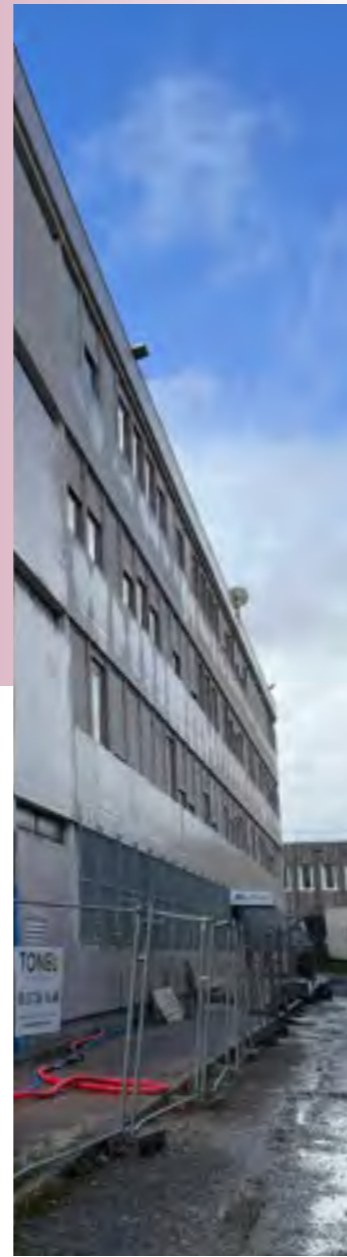
OS démarrage : 08/06/2023 - Date réception prévisionnelle : février 2024

Maître d'œuvre : Justine Reverchon Architecte

Projex (BET) : antepol (bet)

Contrôleur technique : Bureau veritas

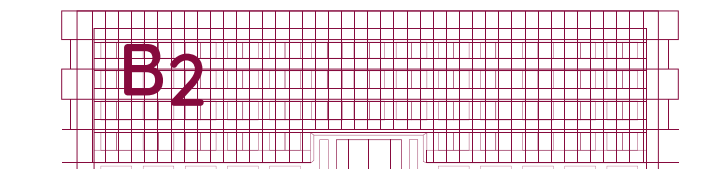
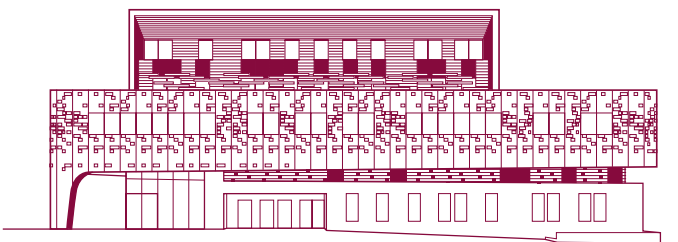
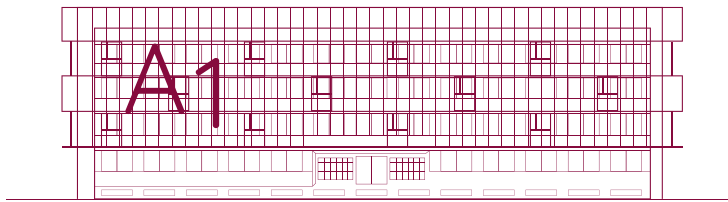
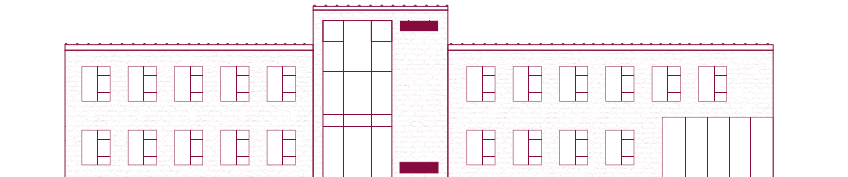
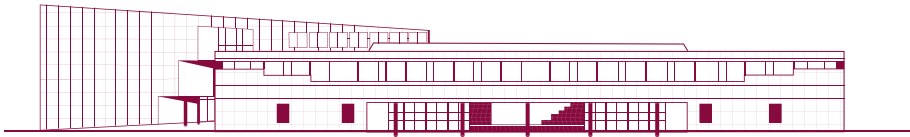
Coordination SPS : anco



## SRIA / 10 ans de chantiers - CREDITS PHOTOS

AUA Paul Chemetov - Debarre Duplantiers associés - DV Construction, G. De Boisriou - Billaud - SRIA de l'université de Bordeaux Denis Debaig architecte - Philippe Caumes Brochet Lajus Pueyo Architectes  
Anton Olano GCC (R Savry) - Poggi architecture - 3 A Architecture - DL et Associés - B Digneaux - Hessamfar et Verons architectes - Ragueneau et Roux architectes - Hobo Architecture - Vinci Construction  
France Roncarolo - Eiffage Construction - Alban Gilbert SECMA Romuald Nicolas GTM





[www.sria-ub.fr](http://www.sria-ub.fr)